

FICHE SIGNALÉTIQUE

Spray Laiton

70-58

Important : Pour plus de renseignements consulter la fiche signalétique originale

Résumée

Synonyme :
Messing-Spray

a b D

Référence : 70-58



1 Renseignements sur le produit

Fabricant

METAFLUX AG
Industriestrasse 11, CH-4313
Mohlin,
Suisse
Tél.: +41618510800 Fax: +41618510800
Urgence:
Internet:

Personne contact S.I.M.D.U.T.

Fournisseur

AMETA inc
3556 Boul des Entreprises
Terrebonne, Québec
Canada J6X 4J8
Tél.: 450-477-3102 Fax: 450-477-3102
Urgence:
Internet: www.ametasolution.com

Personne contact S.I.M.D.U.T.

5 Réactivité chimique

Stabilité chimique

Stable

Conditions de réactivité

Éloigner de la chaleur, sources
d'allumage, étincelles, feu

Incompatibilités

Agent d'oxydation
Produits chimiques
Chaleur excessive

Produits de décomposition

Gaz nuisible à la santé

Flash info

A, B2, B3, D2A, D2B,

Bottin des numéros de téléphone d'urgence

Canutec	613-996-6666
Urgence	911

2 Ingrédients dangereux

Numéro CAS	Ingrédient	%	DL50	Espèce	Voie	CL50	Espèce	Voie
115-10-6	Éther méthylique	>30						
1330-20-7	Xylène (mélange d'isomères)	<12,5						
64742-49-0	Naphta, hydrogéné léger	<10						
64742-48-9	Naphta lourds hydrotraités	<5						
100-41-4	Éthylbenzène	<5						
64742-82-1	Naphte de Pétrole,	<2,5						

3 Propriétés physiques

État physique

Liquide

Densité

Eau : Non disponible

Air : Non disponible

Odeur

Non disponible

Seuil d'odeur

Non disponible

C.O.V.

Non disponible

pH Non disponible

Tension de vapeur

3,5 - 4.5 bar mmHg

Répartition eau-huile

Non disponible

Point de

Fusion : Non disponible

Ébullition : Non disponible

Taux d'évaporation

Non disponible

4 Risques d'incendie et d'explosion

Point d'éclair

Non établie

Point d'éclair méthode

Non applicable

Limites d'explosivité

Inférieure : Non disponible

Supérieure : Non disponible

Auto-ignition

Non disponible

Sensib. à l'impact mécanique

Non disponible

Sensib. électrostatique

Non disponible

Moyens d'extinction

CO2

Extincteur sec

NE PAS utiliser de jet d'eau

Produits de combustion

Gaz nuisible à la santé

Danger d'explosion quand

6 Propriétés toxicologiques

Voies d'absorption

Peau

Inhalation

Ingestion

Yeux

Cancérogène

Non

Tératogène

Non

Mutagène

Non

Produit synergique

Non disponible

Limite d'exposition

Non disponible

Propriété irritante

Oui

Effet(s) d'une exposition dans les yeux

Aiguë: Irritation, Nocif

Chronique: Irritation, Toxique

Effet(s) d'une exposition sur la peau

Aiguë: Irritation, Nocif, Sécheresse

Chronique: Irritation, Sécheresse/Gerçures, Nocif

Effet(s) d'une exposition par ingestion

Aiguë: Nocif, Lésions pulmonaires, Irritation

Chronique: Toxique/Nocif, dommages des poumons possible, Irritation

Effet(s) d'une exposition par inhalation

Aiguë: Toxique/Nocif, Étourdissement, Irritation, Somnolence

Chronique: Toxique/Nocif, Vertige, Somnolence, Étourdissement, Irritation

Renseignements supplémentaires

Plus d'information sur la fiche signalétique originale

FICHE SIGNALÉTIQUE

Spray Laiton

70-58

Important : Pour plus de renseignements consulter la fiche signalétique originale

Résumée

7 Mesures de prévention

Interventions en cas de fuite et déversement

Éloigner la chaleur, étincelles, flammes et sources d'allumage

Utiliser l'équipement de protection approprié/ ventiler la zone

Éviter de créer et d'inhaler de la poussière ou des vapeurs

Moyen de disposition des déchets dangereux

Éviter que le produit ne se répande dans l'environnement

Selon les directives locales.

Se conformer à la réglementation municipale, provinciale et fédérale

Manutention et entreposage

Éloigner des sources d'allumage, de chaleur et les flammes

Entreposer dans un endroit frais, sec et bien ventilé

température maximum: 50 C

Renseignements spéciaux

Après usage, toujours se laver les mains avec de l'eau et du savon

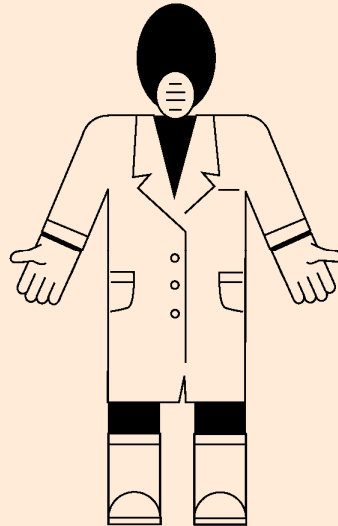
Utiliser le produit selon les normes internes

Éviter la création et l'inhalation de poussières, brouillard ou vapeurs

Synonyme :
Messing-Spray

Référence : 70-58

a b D



S SS NR
U EL
Z G
y VI

Protection oculaire

EL Lunettes à écrans latéraux

Protection respiratoire

NR Normalement non requis

Protection collective

Ne pas fumer

Ne pas manger

Ventilation générale

Protection de la peau

VI Vêtements protecteurs imperméables

G Gants étanches appropriés

Type de cartouche

Non applicable

Autre protection

SS Souliers et bottes de sécurité

Transport des matières dangereuses

Numéro U.N. 1950 Appellation réglementaire Spray Laiton

Classification 5F Groupe d'emballage II

8 Premiers soins

Yeux

Rincer à grande eau pendant 20 minutes

Si l'irritation persiste, consulter un médecin

Peau

Enlever et laver les vêtements contaminés

Laver à l'eau savonneuse

Si l'irritation se développe ou persiste, consulter un médecin

Ingestion

Consulter un médecin ou un Centre Anti-Poison immédiatement

NE PAS faire vomir

Inhalation

Déplacer la personne à l'air frais

Si un problème se développe ou persiste, consulter un médecin

Autres

Voir le bottin des numéros d'urgence, en cas de besoin

La rapidité des soins est essentielle. Consulter un médecin sans délai

9 Renseignements

Préparé par

David Lorrain

Téléphone

450-477-3102

Date de la fiche signalétique originale

25 février 2011

Date de création du résumé

28 novembre 2007

Date de révision du résumé

17 juin 2011